

済生ごうつ

— 第5号 —

発行日 H18.2.1



理学療法室内の生活動作練習施設



病室の入口ドア



新病院に竹やぶ!?



島根県済生会江津総合病院

〒695-8505 島根県江津市江津町1551番地

TEL (0855) 52-2550 FAX (0855) 52-5588

http://fish.miracle.ne.jp/sai_sei/

[mail:sai_sei@mx.miracle.ne.jp](mailto:sai_sei@mx.miracle.ne.jp)

新年のごあいさつ

温故知新

院長 堀 江 裕



またたく間に1ヶ月が過ぎました。

今年は6月にいよいよ新病院への移転です。だんだん気持ちが高ぶって何となくいい気持ちになってきたのは皆さんも同じだとおもいます。新病院も1月のはじめて、96%が完成しました。市長さんにお知恵をいただきご支援いただいた、病院に隣接する国からの補助金でできたエネルギー棟も昨年12月に無事完成しました。

本院は昭和30年(1955)江津市唯一の公的医療機関として内科、外科、小児科、眼科の4診療科で49床の病院としてスタートしました。昭和58年(1983)に泌尿器科と耳鼻咽喉科が常勤化され総合病院となりました。250床の病院が、平成2年2月、結核病棟とあわせて、314床にまで増築されて、平成15年2月に結核病床が廃止されて300床の病院として今日に至っています。

私は平成16年の春、前任者の岸本宏之先生からバトンを引き継ぎ、新聞に「市民病院感覚で運営を」と談阿を切りました。患者さんの要望を聞く耳を持って経営していきたいとおもったからです。昨年秋から、移転にあわせて病院の50年誌が編纂されていますが、病院の歴史を作ってこられた全職員またすべて関係者の皆様に感謝したいとおもいます。全国どこでも県立病院、市立病院、町村立病院の自治体病院といわれる病院は経営難にあえいでいます。国からの補助金がどんどん減ってきて、自前でやらざるを得なくなってきたからです。

50年誌をつくりながら気のついたことがひとつあります。それは、石見地方は益田市に日赤病院、浜田市に国立病院、江津に済生会病院と、どれひとつとして市立病院でなかったということです。それぞれが市民病院としての役割を担いながら、実際は経営母体は別組織であったという点は、市民の皆さんには幸運であったといわざるを得ないとおもうのです。しかし、これからは市民の皆さんの要望だけはしっかりと聞いてやっていかないと、独りよがりの病院になり患者さんから見放されることになりかねません。「将来への期待が過去を形成する」といいます。済生会病院もこれから21世紀にむけて歴史を振り返り、新しい水袋ができますので、あたらしい水をいれて日本一の病院にしていきたいものです。

H18.1.20 記

診療科案内



循環器科

【循環器科の紹介】

循環器疾患とその原因である生活習慣病（高血圧、糖尿病、高脂血症、肥満等）を中心に内科診療を行なっております。最近増加傾向にある虚血性心疾患には特に力を入れており、冠動脈インターベンションを中心とした虚血性心疾患治療を積極的に行なっております。CCUを併設しており急性心筋梗塞患者も昼夜を問わず受入れ可能としております。



中澤 芳夫 なかざわ よしお

部長

日本循環器学会専門医、日本内科学会専門医、
日本超音波学会専門医、日本インターベンション学会指導医、
日本内科学会認定医、産業医

【自己紹介】 出身は県内随一の豪雪地帯である横田町です。冬にはキャベツ畑がスキーのメッカとなります。当院に着任して5年が経過しますが、島根県西部における循環器の拠点となれるよう毎日頑張っています。

【専門分野】 虚血性心臓病、インターベンション核医学



梅野 哲弘 うめの てつひろ

医長

日本循環器学会、日本内科学会、日本心臓病学会
日本超音波医学会、日本インターベンション学会、心不全学会など
認定内科専門医、循環器専門医
AHA BLS/HCプロバイダー、AHA ACLSプロバイダー、
救急医学会認定ICLSインストラクター

【自己紹介】 出身地は島根県邑智郡大和村（現美郷町）です。
平成17年11月、大田市立病院より転勤してまいりました。前任地では、循環器救急一般の診療に従事しておりましたが、このたびの転勤を機会に中澤先生のもと心血管治療領域での研鑽を積むことを目標にしています。よろしくお願ひします。

【専門分野】 循環器疾患一般、心臓超音波検査



大野 美和 おおの みわ

医長

日本内科学会専門医、日本循環器学会専門医、
日本超音波学会認定超音波専門医

【自己紹介】 江津に赴任し、4回目の冬を迎えました。随分、江津に馴染んできました。週末は市立図書館に出没します。

【専門分野】 心臓超音波検査を用いた心疾患の診断の研究・治療を主に行なってきました。心臓カテーテル検査、ペースメーカー植込み術も行なっています。



泌 尿器科

【泌尿器科の紹介】

膀胱癌、前立腺癌、腎細胞癌などの尿路悪性腫瘍をはじめ、尿路感染症、神経因性膀胱などの尿路性器全般にわたってその診断・治療にあたっています。

膀胱癌では病態に応じて摘出手術、内視鏡的手術、化学療法などを選択、あるいはそれらを組み合わせる集学的治療により効果をあげています。

前立腺疾患とくに前立腺肥大症に対しては軽症の場合には薬物療法を、重症の場合には経尿道的切除術（TUR-P）を中心とした治療を行っています。

神経因性膀胱などの頻尿や尿失禁を主症状とする疾患に対しては、排尿生理学検査により適切な評価を行うことで、病態に応じた治療を提供しています。

また、当科は慢性腎不全に対する血液浄化療法を担当しております。近年では血液透析の他に、患者さんの社会復帰をめざし、在宅医療である腹膜透析を導入管理しています。

その他、重症臓器不全や自己免疫疾患に対する、血漿交換、持続血液濾過透析などの各種急性血液浄化療法も当科が担当しています。





東 堀 裕 司 ひがしほり ゆうじ

部長

日本泌尿器科学会専門医、日本泌尿器科学会指導医
ICD制度協議会インфекション・コントロール・ドクター
認定医、日本医師会産業医

【自己紹介】 1987年に当院に赴任してから、19年が経ちました。赴任当時6ヶ月の乳児だった長男は今は大学生、当院で生まれた長女は今年高校生になります。現在、新病院でのオーダーリングシステム導入に向けてシステム検討部会のメンバーとともに具体的作業を行っています。また将来の電子カルテ導入も推進していこうと思っています。ご支援いただければ幸いです。

【専門分野】 もともと尿路性器腫瘍学が専門ですが、一般病院ですので、神経泌尿器科学、尿路感染症、など、一般泌尿器科学を手広く手がけています。また、血液透析をはじめとする血液浄化療法も専門分野の一つです。



竹 田 昌 希 たけだ まさき

医員

日本泌尿器科学会員、日本透析学会員

【自己紹介】 29歳、A型、かに座 趣味：ドライブ、読書、仕事 現在子育て奮闘中

【専門分野】 尿路悪性腫瘍、尿路感染症

平成17年度も看護部は院内外の多くの研修に参加しました。院外研修の多くは島根県看護協会主催のもので、技術研鑽、知識の取得確認、資格取得研修、人間関係の研修など、他に看護師各々が自己研鑽のために研修を見つけ参加しています。出張は看護部で組織・運営を行なっている睦会と、病院があります。それぞれ終了後に復命の義務があります。病院出張以外は、看護師本人の休みを利用し研修受講になります。睦会出張は定期的に院内報告会の場を持っています。今年度は32コース86名が睦会より研修に参加しました。今号では日頃の看護業務において口腔ケアという生活援助の基本技術を見直す研修の報告者の中から、ぜひ皆様にも読んで参考にさせていただきたいと考え掲載させていただきました。

院外研修に参加して

研修会名「嚥下障害へのアプローチ」(一部抜粋)

報告者 山田千晶

嚥下障害には、飲み込むメカニズムに関連する構造そのものに問題が起こる器質的異常と構造上には問題がなくても、それを動かす神経などによる機能的異常がある。その他にも、老化性機能減退でも嚥下障害は起こる。嚥下がうまくいけなくなると、脱水になり、低栄養になる。そしてADL低下と悪循環が生じる。嚥下障害の発見法のポイントに、食事中、食後むせや咳が多い・食後湿性嘔声がある・夜間など不意の咳き込み・誤嚥(性肺炎)があった・肺炎を繰り返す・脱水・低栄養状態・口腔内に食物が残っている・流涎・食事時間が1時間以上・拒食などをあげられた。誤嚥をして、咳き込みが強いより、むせのない誤嚥に注意するよう話された。むせのない誤嚥、他覚的に誤嚥の兆候が捉えられない、しかし、実は誤嚥している。嚥下造影より3分の1はむせと咳が一致していない。嚥下評価には、咽頭反射・唾液飲みテスト・水のみテストがある。咽頭反射は咽頭の刺激で嘔吐反射や咳き込みが起こる。唾液のみテストは随意的な嚥下の繰り返し能力を診る。口腔内を湿らした後に空嚥下を30秒間繰り返す。その回数で判断し、2回以下が異常である。水のみテストは水30mlを飲み終わるまでの時間、プロフィール、エピソードを測定・観察する。

①. 1回でむせることなく飲むことができる。②. 2回以上に分けるが、むせることなく飲む。③. 1回で飲むが、むせることがある。④. 2回以上に分けて飲むにもかかわらず、むせることがある。⑤. むせることがしばしばで、全量飲むことが困難である。の5つのプロフィールで判断する。以上のテストを実際に体験した。水飲みテストでは、頸部後屈、開口したまま、舌を下の歯の裏につけたままゴックンするよう言われ、実際にやってみると、なかなか飲み込めずやっと飲んだと思うと激しく咳き込んだ。顎を上げ、口をあけたまま咀嚼せず、口の中にずっと食物をいれたままで、やっと飲み込んだらむせるという患者さんの姿が思い出された。食事の姿勢は、気道が保護され誤嚥が防止され、嚥下反射が誘発されやすい頸部前屈とることが大事である。椅子で食事をする場合、両足を必ず床につけ、やや前傾姿勢をとる。背中にクッションなどいれ体を安定させ、テーブルは肘をつける高さの物が良い。ベッド上での食事の介助をする場合、ベッドを60°仰臥位にし、首の後ろに枕を入れ、頸部前屈をとる。麻痺のある患者さんは、麻痺側の肩に枕をあてがい、健側を下にした軽度仰臥位、頸部前屈にする。健側に立って介助を行なう。食後1時間位ギヤジアップ30°とし、すぐに寝かせない。

口腔ケアは、誤嚥性肺炎の予防やQOL改善の意味から非常に重要である。また、感染や肺炎の予防だけでなく口腔の機能の維持・回復に有効である。講師の所属される松江市立病院は、くるリーナブラシ・ウエットケア(スプレー飲料)・オーラルバランス(口腔乾燥向け保湿・保湿ジェル)を口腔3点セットとしベットサイドに置かれているそうです。嚥下障害から脱水・低栄養、そしてADL低下となった症例を体験し、研修に参加した。この研修での学びから口腔機能回復のためのケアを看護計画に入れた。私一人では無理なので、チーム員に口腔ケアの必要性を伝達し、協力しながら効果が得られるよう頑張っている。

腰痛の予防

リハビリテーション技術科 理学療法士

三浦 聡

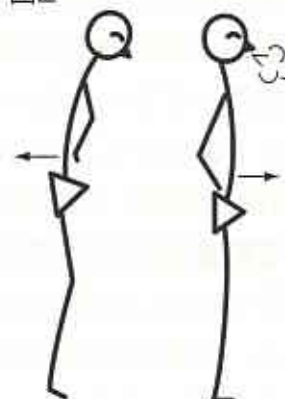
1. 睡眠・・・働いて緊張した筋の血行をよくし、疲労回復させる。
2. 布団・・・柔らかすぎ、薄すぎはよくありません。
3. 枕・・・頭をのせて9cm位の高さが適当。**※そばがらがいいようです。**
4. 物を持ち上げる・・・片膝立ちで物に近づき、物を抱きこんで、両膝を伸ばし持ち上げる。**※中腰姿勢で持ち上げない！**
5. 物を運ぶとき・・・身体の中心に近づける → 肩に担ぐなど。
6. 椅子に座る・いい椅子のタイプ・・・両足が床につき、椅子の端が膝裏を圧迫しないもの。背もたれは動かないタイプで、やや後ろに倒れている。
 - ・机の高さ・・・座って肘を曲げたときの肘の高さ（身長 $\frac{2}{5}$ の高さ）。
 - ※腰痛があるときは足を組んだり片足の下に台を置く。上体はできるだけ真っすぐ保つ。
7. 椅子から立ち上がる
 - 足を前後に開き、背筋を伸ばし、膝を伸ばしてそのまま真っすぐ立つ
 - ×足をそろえて、体を前に倒して立つ
8. 床から立ち上がる 四つばいから、足を前後に開き片膝を立て、上体を真っすぐ起こす。上体を真っすぐしたまま足の力で立つ。
9. その他の日常生活動作
 - ・車の運転・・・シートに腰をしっかり押しつけ、肘を軽く曲げる。
 - ・掃除機・・・上体をできるだけ伸ばし、肘を軽く曲げたところで持てるものを選ぶ。
※体をかがめて掃除機をかけない。適度に休憩する。
 - ・立ち仕事（キッチンなど）・・・足元に10～15cmの台を置き、片足をのせ、交互に休ませる。
 - ・高いところの作業・・・十分な高さの台に乗り、作業する。
 - ・デスクワーク・・・足の下に台を置き片足をのせる。
昼休みに膝の裏の筋を伸ばす。（図1）

図1



立って、お腹に力を入れ、腰を後ろへ押し出し、息を吐きながらお腹を前に突き出し、腰を反らす。（10回程繰り返す）（図2）

図2



- ・ショックを吸収する靴をはきましょう。
- ・おすすめのスポーツ・・・水泳、エクササイズ・ウォーキング
通常の1.2～3倍の速さで、手を振って歩く。
- ・季節に合った服装・・・軽く動きやすく、保温性のあるもの。

*参考資料 井口恭一、イラストレイテッド 腰痛の運動療法 ユリス・出版部

新・江津病院 ⑤

建設工事の進捗について・

新たな年が明け、いよいよ新病院の開院の年となりました。建設工事は最終の段階まで進んでおり、駐車場の舗装工事、植栽の整備、外溝工事と続いて、年度末には病院の引渡しを受けることとなります。

多くの方々から、新病院の見学会を開催してほしいとのご要望をいただいておりますので、新病院の内部がほぼ出来上がった、5月に見学会を計画していますので、皆様のご参加をお願いします。



お父さん 底力を見せる時です

産婦人科部長

山根由夫

ある朝、お母さん「いつまで寝てるの、早く起きなさい。」

子供「お母さんねむいよ、もう少し寝る、.....お母さんどうして早く起こしてくれないの、遅刻、遅刻。お母さん、歯ブラシ？タオル？朝ごはん何？お母さん？何でもない、呼んでみただけ。シャツとパンツは？体操服？給食費？帰りにマンガ買ってもいい？行って来ます。」と、どこにでもある状況です。子供達は何度もママ!! またはお母さん!! と呼びます。これは1人分で、2人ですとこの2倍、3人ですとこの3倍、5人ですとこの5倍お母さんは呼ばれ、助けを求められます。これに何とかやりくりをつけます。夫とか両親の世話をして、さらに自分の仕事を持っているお母さんもいます。

当然の事ながら子供は小さい子ほどお母さんへの依存性が高く、幼稚園以下ですと自由に遊びたいのですが、お母さんの気配やおいを求めており、「早くしなさい!!」としかかれても安心して、ゆっくりしています。しかし、お隣へ行ったりして、家にお母さんの気配がなくなると不安で泣きさげびながらお母さんをさがします。その時、お腹の中のあかちゃんは最高です。いつも一緒ですし、お母さんもお父さんも何かと心配してくれます。少し手足が伸ばせなくてきゅうくつですが、思い切って足をけってみると、お母さんはさすってくれます。出産直後はお母さんに触れていると安心ですが、少しでもはなれていると不安でさみしそうです。

このような小さな子供や学童児の事件が多発し、胸がはりさけそうです。すべて我々の社会で起こっており、我々大人に責任があります。何とか子供を守りたい。守らねばならないです。そこでお父さんが求められています。以前子宮の悪性腫瘍で小学生3人の子供を残して亡くなったお母さんは、お父さん(夫)の腕の中でくやしそうに息をひきとられました。また、妊婦10ヶ月で肺塞栓のため突然に呼吸困難から心停止となってお母さんは何度も「お父さん!!」と夫を呼びつづけ、お父さんも「お母さん!!」と呼びつづけました。私はこのことを決して忘れません。子供とお母さんを守るのはお父さんあなたです。今こそその底力を見せる時です。やれることからがんばって、子供とお母さんを、社会を守ってください。

掲 示 板

禁煙外来

喫煙は肺がんを始め、心筋梗塞や脳卒中などの生活習慣病を引き起こす原因で、また周囲の人への影響も大きいと言われています。

当院では、禁煙治療を希望される方を対象に、予約による「禁煙外来」を開始しました。

タバコをやめたいが、なかなかやめられない方は是非一度ご相談ください。

診察日 **毎月第一土曜日**
担 当 **田中敬康内科医師**
予約窓口 **総合受付**



*現時点では健康保険の適応外で、自費となります。

女性専門外来がスタート

女性特有の症状など、男性医師には相談しにくいことを気軽にご相談に応じます。

診療日 **毎週木曜日**

担 当 **坪倉かおり産婦人科医師**

予約不要

*坪倉医師の外来日にも
行なっております。

母親教室のお知らせ

平成18年1月～3月の母親教室開催についてお知らせします。

	内 容 ・ 日 時
前期教室	妊娠中の生活と注意点について 妊娠中の栄養について 2/2, 3/2 (木:13時30分～)
後期教室	お産の生理と過ごし方について 赤ちゃんの栄養について 2/16, 3/16 (木:13時30分～)

医師、助産師、栄養士とともに学びましょう。

お問い合わせは、

済生会江津総合病院

(0855-52-2550)

産婦人科外来または3階病棟まで。お気軽にお越しください。



外来糖尿病教室

第6回糖尿病教室を開催します。

お申込みは済生会江津総合病院
(0855-52-2550) まで

- 1.糖尿病によく効く、おくすりの話
内科(糖尿・内分泌)医師 森 俊明
- 2.食事会 ごはんを減らすだけでは間違い…?
管理栄養士 佐々木由紀子
- 3.糖尿病友の会「なでしこの会」よりお知らせ
看護師 谷口真理子

日時 **平成18年3月1日(水)**

11時～13時30分

会場 済生会江津総合病院 3階会議室

定員 20名

会費 700円(食事代込み)

編 集 後 記

新年を迎え心新たに今年こそは！と密かに思いを馳せている私ですが、皆様はいかがでしょう。今年には新病院への移転という大きな節目にあたりますね。目まぐるしく、忙しい日々ではありますが、和をもって皆様の力と心を合わせ目標へと突進していきましょう。

済生会江津総合病院外来診療担当医一覧表

(平成18年1月より
全科予約制となりました)

診療科		月	火	水	木	金	土
消化器科 呼吸器科 循環器科 内科(糖尿・内分泌) 内科	①	藤井康善 (消化器科)	大山賢治 (消化器科)	藤井康善 (消化器科)	堀江 裕 (消化器科)	大山賢治 (消化器科)	大山賢治 (消化器科)
	②	萬 憲彰 (消化器科)	島大医師 (呼吸器科)			島大医師 (呼吸器科)	梅木健介 (カメラ)
	③	田中敬康 (内科)	森 俊明 (内科(糖尿・内分泌))	田中敬康 (内科)	森 俊明 (内科(糖尿・内分泌))	萬 憲彰 (消化器科)	田中敬康 (内科)第1は禁煙外来
	④	梅野哲弘 (循環器科)	中澤芳夫 (循環器科)	大野美和 (循環器科)	梅野哲弘 (循環器科)	中澤芳夫 (循環器科)	大野美和 (循環器科)
小児科		高木潤二	小西恵理	高木潤二	小西恵理	高木潤二	小西恵理
皮膚科 (島大医師)			14:00~		10:15~		10:15~
放射線科		中村友則 (診察)	中村友則 (画像診断)	中村友則 (画像診断)	中村友則 (画像診断)	中村友則 (画像診断)	中村友則 (画像診断)
外科	①	第2・4・5 塩田摂成	塩田摂成	梶谷真司	小西伊智郎	岡 和幸	岡 和幸
	②	岡 和幸	小西伊智郎		梶谷真司	塩田摂成	
整形外科	①	百田 靖	百田 靖	百田 靖	土海敏幸	百田 靖	百田 靖
	②	土海敏幸	土海敏幸	能勢道也	能勢道也	能勢道也	
脳神経外科		浅枝正浩	浅枝正浩	浅枝正浩	※第2・4のみ島大医師	浅枝正浩	浅枝正浩
産婦人科		山根由夫	山根由夫	坪倉かおり	坪倉かおり	山根由夫	坪倉かおり
泌尿器科		東堀裕司	東堀裕司	竹田昌希	竹田昌希	東堀裕司	竹田昌希
眼科		佐伯有祐	佐伯有祐	佐伯有祐	佐伯有祐	佐伯有祐	佐伯有祐
耳鼻咽喉科 (島大医師)		14:00~	第2・4のみ 14:00~	14:00~	14:00~		9:00~

①第2・4・5土曜日の診療は行ってありません。

②診察後に担当医と次回来院日を決めていただきます。なお、電話での予約は行ってありません。また、都合により担当医が変更になる場合があります。

③放射線科は診療及び検査のご依頼につきましては、随時対応します。

特殊外来

内 科			曜日	時間帯	担当医	備考
	1	禁煙外来	第1土曜日	9:00~12:00	田中敬康	要 予約
小 児 科	1	乳児健診	火曜日	13:30~15:00	高木潤二	
			木曜日		小西恵理	
	2	慢性疾患外来	火曜日	15:00~16:30	高木潤二	
	3	喘息・アレルギー外来	金曜日	14:30~16:30	高木潤二	
	4	予防接種	月・水曜日	15:00~16:00	高木潤二 小西恵理	要 予約
	5	神経発達外来	第3木曜日		島大医師	要 予約
	6	心臓外来	第3火曜日		島大医師	要 予約
外 科	1	呼吸器外科	第1・3月曜日	午前中	西尾 涉 (島大医師)	
	2	心臓血管外科	第2・4水曜日	午前中	島大医師	
産 婦 人 科	1	更年期外来	水曜日	14:00~16:00	山根由夫	要 予約
	2	妊婦産後検診	月曜日	14:00~16:00	坪倉かおり	要 予約
	3	女性専門外来	木曜日	午前中	坪倉かおり	
	4	不妊外来	水曜日	午前中	坪倉かおり	
	5	島大教授外来	第1土曜日	午前中	宮崎康二教授	
人 間 ド ッ ク (日 帰 り)			火・金曜日	8:30~	島大医師	要 予約